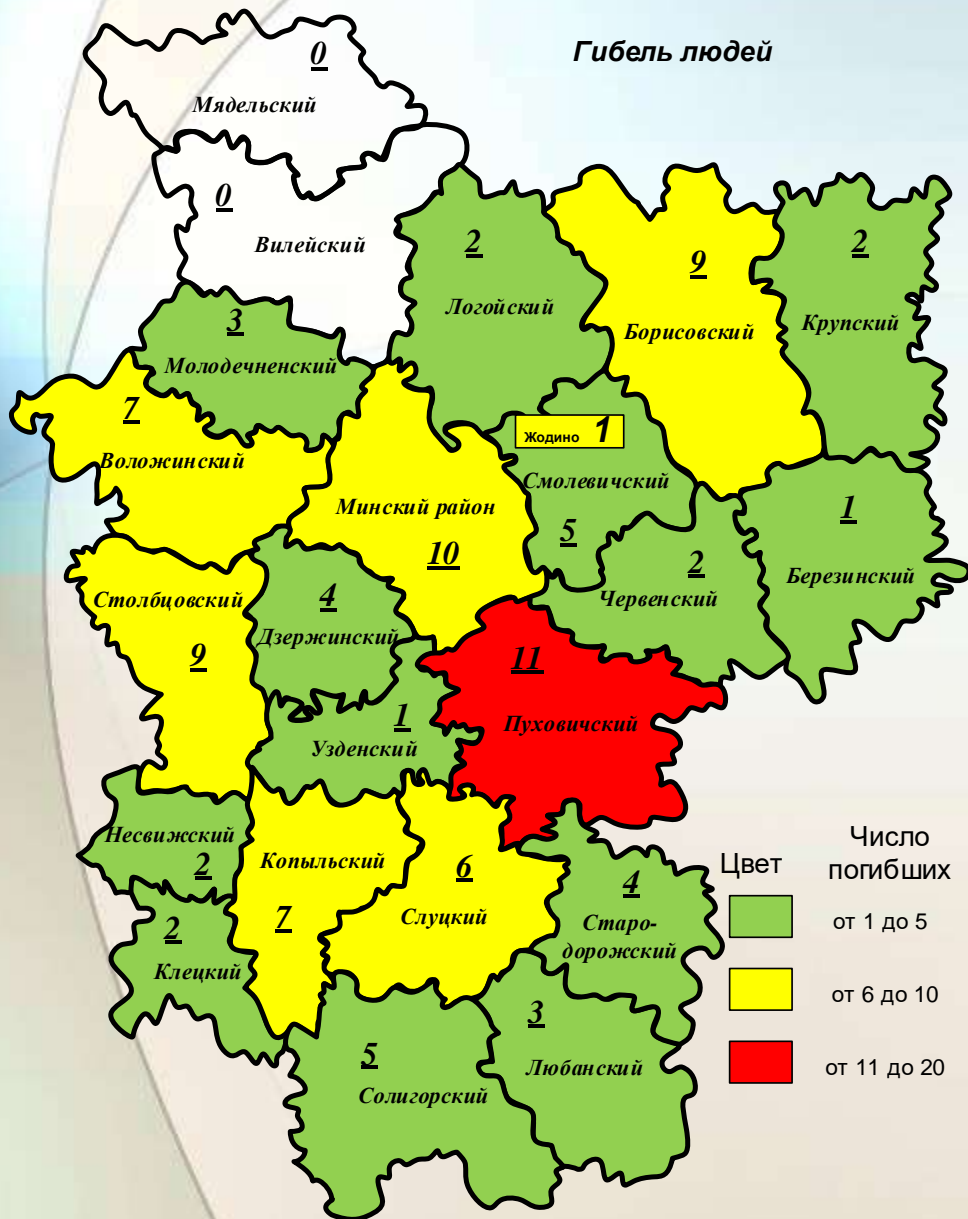




Обеспечение пожарной безопасности в зимний отопительный период

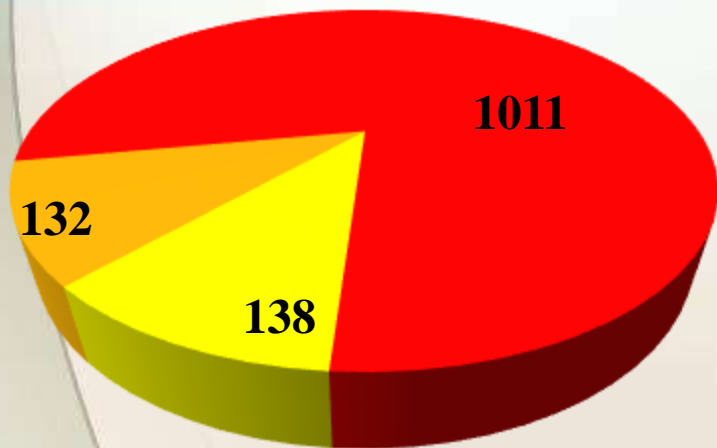
Сведения по пожарам и гибели людей от них на 31.12.2023



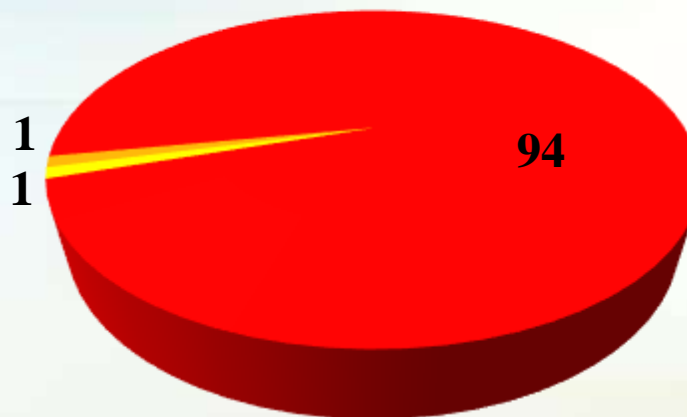
№ п/п	Районы	Погибло людей на 31.12			Количество пожаров на 31.12				
		2023	2022	% к прошлому году	из них детей		% к прошлому году		
					2023	2022			
1	Березинский	1	6	-83,30			32	38	-15,80
2	Борисовский	9	16	-43,80		2	146	119	22,70
3	Вилейский	0	5	-100,00			52	51	2,00
4	Воложинский	7	3	2,3 p			53	57	-7,00
5	Дзержинский	4	7	-42,90	1		69	75	-8,00
6	Клецкий	2	2	0,00			14	23	-39,10
7	Копыльский	7	8	-12,50			42	32	31,30
8	Крупский	2	8	-75,00			28	35	-20,00
9	Логойский	2	6	-66,70			48	43	11,60
10	Любанский	3	4	-25,00			28	34	-17,60
11	Минский	10	15	-33,30			196	237	-17,30
12	Молодечненский	3	8	-62,50			85	77	10,40
13	Мядельский	0	3	-100,00			23	38	-39,50
14	Несвижский	2	4	-50,00			26	36	-27,80
15	Пуховичский	11	8	37,50			75	93	-19,40
16	Слуцкий	6	8	-25,00			62	71	-12,70
17	Смолевичский	5	8	-37,50			89	72	23,60
18	Солигорский	5	9	-44,40			70	80	-12,50
19	Стародорожский	4	11	-63,60			21	32	-34,40
20	Столбцовский	9	10	-10,00			59	71	-16,90
21	Узденский	1	2	-50,00			27	38	-28,90
22	Червенский	2	3	-33,30			31	36	-13,90
23	г. Жодино	1	0	0,00			15	14	7,10
ИТОГО:		96	154	-37,70	1	2	1291	1402	-7,90

78,3% пожаров и 97,9% погибших - в жилом секторе

Пожары



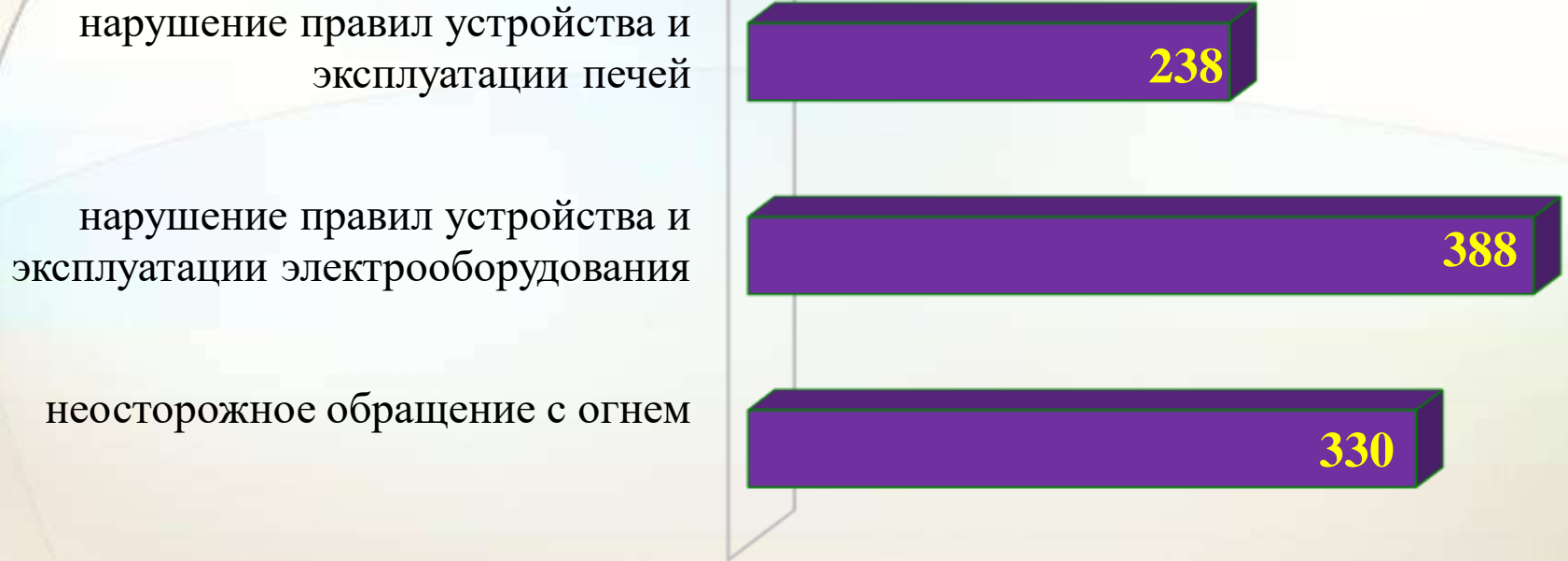
Гибель



■ жилой фонд ■ объекты организаций ■ транспорт

■ жилой фонд ■ объекты организаций ■ транспорт граждан

Основные причины пожаров



Основные причины гибели людей от пожаров

нарушение правил устройства и эксплуатации электрооборудования

3

нарушение правил эксплуатации газовых устройств и агрегатов

4

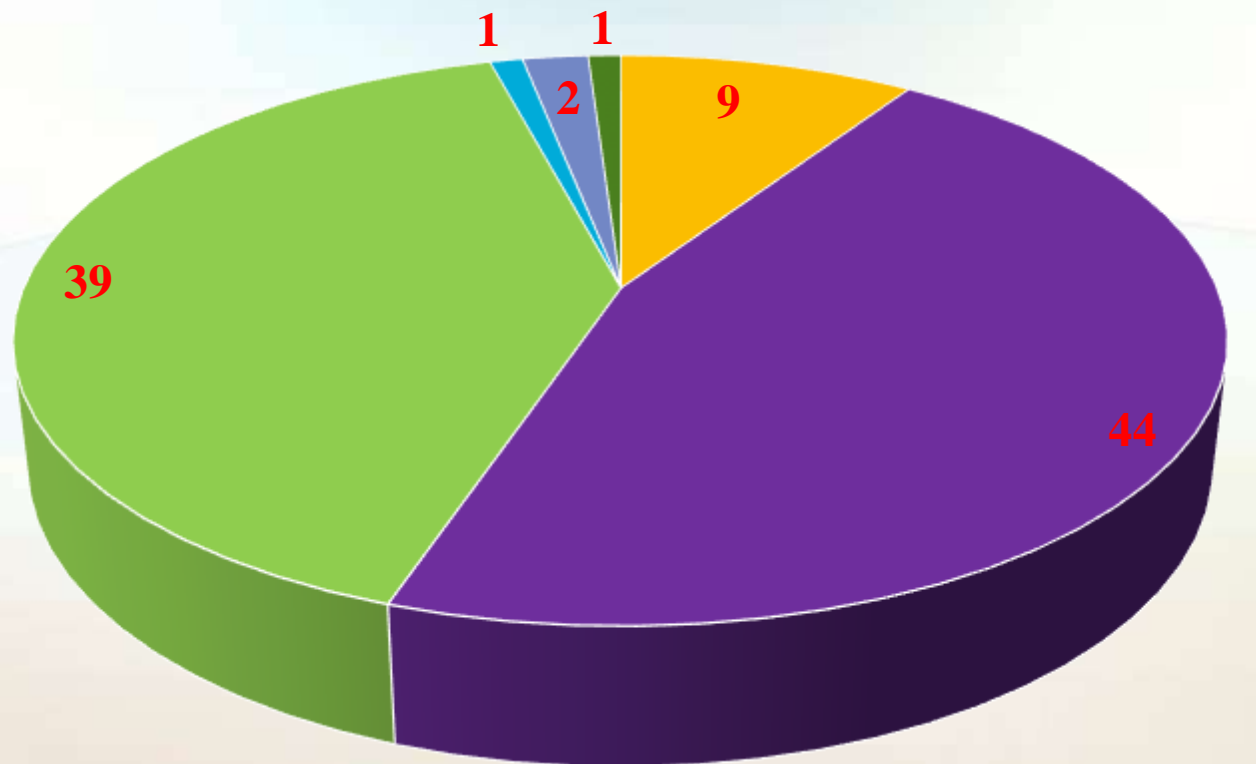
нарушение правил устройства и эксплуатации печного отопления

13

неосторожное обращение с огнем

57

Погибшие от пожаров граждане



- высшее образование
- среднее образование
- средне-специальное образование
- профессионально-техническое образование
- базовое образование
- начальное образование
- образование не получали

Тлеющий окурок сигареты, попадая на постельные принадлежности, через считанные минуты становится причиной пожара.

Смертельную дозу угарного газа человек получает через 2-3 вдоха.



БЕЗОПАСНОСТЬ ПЕЧНОГО ОТОПЛЕНИЯ

- Между стенками печи и деревянными конструкциями должен **оставаться воздушный промежуток размером не менее 10 см – отступка.**
- Печь и дымовая труба в местах соединения с деревянными перекрытиями должны иметь утолщения кирпичной кладки не менее 38 см – **разделку.**
- Чтобы своевременно обнаружить появление трещин, дымоход должен быть **побелен.** Не реже одного раза в месяц дымоход необходимо **очищать от сажи.**
- Следует предусмотреть **защиту пола** у топки печи негорючим материалом размером **50x70см.**
- **Топить** печь рекомендуется 2-3 раза в день **не более 1,5ч,** чтобы избежать перекала. Топку прекращайте за 2 часа до сна – дрова успеют перегореть и можно будет закрыть дымоход.
- Не используйте для растопки **горючие жидкости.** Не оставляйте открытыми топочные дверцы и топящуюся печь **без присмотра.**





Пожалуй одной лобелкой здесь
проблему решить не получится!





- Требования к эксплуатации теплогенерирующих аппаратов и отопительных приборов, печей изложены в «Правилах пожарной безопасности для жилых домов, строений и сооружений, расположенных на придомовой территории, садовых домиков, хозяйственных строений и сооружений, расположенных на земельном участке, предоставленном для ведения коллективного садоводства, дач, хозяйственных строений и сооружений, расположенных на земельном участке, предоставленном для дачного строительства», утвержденных постановлением Министерства по чрезвычайным ситуациям Республики Беларусь от 25.03.2020 № 13.

УГАРНЫЙ ГАЗ:

что надо знать, чтобы не стать жертвой отравления

УГАРНЫЙ ГАЗ (CO)



Бесцветный газ без вкуса и запаха.

Является продуктом неполного сгорания любого топлива, содержащего углерод, - бензина, солярки, мазута, природного газа, угля, дров.

НАИБОЛЕЕ РАСПРОСТРАНЕННЫЕ ПРИЧИНЫ ОТРАВЛЕНИЯ CO:



нарушение правил эксплуатации печного отопления - неисправен дымоход, трещины в конструкции печи



работа двигателя в замкнутом пространстве, например, автомобиля в гараже



использование для обогрева помещения газовых бытовых приборов



отсутствие правильно циркулирующей вытяжки от газовой колонки



СИМПТОМЫ ОТРАВЛЕНИЯ СО:



тяжесть и пульсация в голове, головная боль, удушье, шум в ушах, головокружение, боль в груди, сухой кашель, тошнота, рвота, оглушенность.

ПЕРВАЯ ПОМОЩЬ ПРИ ОТРАВЛЕНИИ СО:



быстро вынести потерпевшего из зоны действия СО, обеспечить приток свежего воздуха (открыть форточки, двери и т. п.);



если потерпевший в сознании - дать понюхать нашатырного спирта, растереть тело, дать выпить крепкого чая или кофе, вызвать скорую помощь;



если пострадавший без сознания - немедленно начать делать искусственное дыхание до прихода в сознание или до приезда бригады скорой помощи.

БЕЗОПАСНОСТЬ ЭКСПЛУАТАЦИИ ЭЛЕКТРООБОРУДОВАНИЯ

Запрещается

- **Перегружать** электрические сети, эксплуатировать провода и кабели с поврежденной изоляцией.
- Применять в аппаратах защиты электросетей **некалиброванные плавкие вставки** (скрутки, проволоки, «жучки»).
- Пользоваться **самодельными и неисправными** электронагревательными приборами, оставлять включенные электроприборы без присмотра.
- Пользоваться электроприборами **во время грозы.**



БЕЗОПАСНОСТЬ ЭКСПЛУАТАЦИИ ЭЛЕКТРООБОРУДОВАНИЯ

Рекомендации



перед использованием электроприборов внимательно изучите инструкцию по эксплуатации;



не перегружайте электросеть;

для исключения возгорания электроприборов из-за скачков и перепадов напряжения в сети пользуйтесь сетевыми фильтрами;



располагайте электронагревательные приборы (например, утюг или электроплитку) на негорючей поверхности;



не располагайте рядом с электрическими приборами (телевизор, холодильник, обогреватели и т.п.) легковоспламеняющиеся материалы;



регулярно удаляйте с задней стенки холодильника пыль;



не используйте электроплитки и обогреватели с открытой спиралью;



не используйте лампы накаливания без плафонов;



не оборачивайте лампы накаливания бумагой и другими легковоспламеняющимися материалами.

- Перед использованием электроприборов внимательно изучите инструкцию по эксплуатации.
- Электросети должны быть оборудованы автоматическими устройствами защиты (автоматические выключатели и предохранители).
- Регулярно удаляйте с задней стенки холодильника и телевизора накопившуюся Пыль.





Более 200 пожаров ежегодно происходят по причине **ДЕТСКОЙ ШАЛОСТИ С ОГНЕМ**

ЗАПРЕЩАЕТСЯ

- Оставлять **спички и зажигалки** в доступных для детей местах.
- Разрешать детям **пользоваться самостоятельно** газовыми и электрическими приборами.
- Поручать детям **следить за** топящимися **печами**

В соответствии со ст.159 УК оставление детей в опасности является уголовно наказуемым деянием

Детская шалость с огнем является одной из самых ужасных причин возникновения пожаров. По этой причине **погибает около 80% детей** и, как правило, в эти моменты **дети находятся без присмотра взрослых.**

5 шагов спасения



1

Звоните **101**

2

Попытайтесь **потушить**
самостоятельно



3

Выведите детей и
пожилых людей



4

Плотно **закройте** окна и
двери



5

Покиньте помещение
ползком, дышите через
мокрую ткань



ЧТО НЕЛЬЗЯ делать при пожаре в доме (квартире)



1

- **Бороться с пламенем развившегося пожара** самостоятельно, не вызвав пожарных

2

- **Пытаться выйти через задымленный коридор или лестницу**

3

- **Опускаться по водосточным трубам** и стоякам, прыгать из **окна**

4

- **Открывать окна**

5

- **ПАНИКОВАТЬ**

Автономный пожарный ИЗВЕЩАТЕЛЬ

АПИ



Принцип работы извещателя:

- С помощью чувствительных элементов прибор реагирует **даже на малейшую концентрацию дыма.**
- **АПИ подает звуковой сигнал, способный разбудить даже спящего человека**

Позволяет обнаружить опасность в кратчайшие сроки и принять все возможные меры по защите семьи и имущества от пожара.

Мобильное приложение «МЧС Беларуси: помощь рядом»

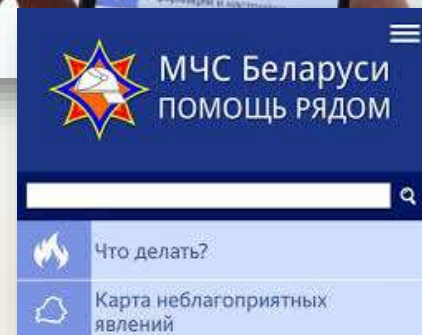
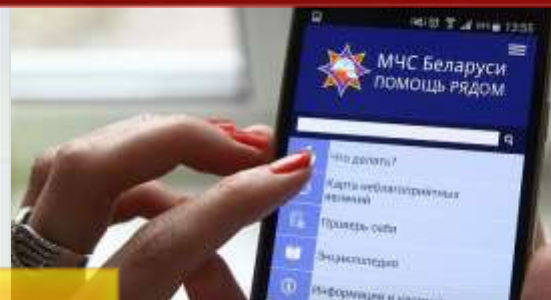
В разделе «Что делать?» собраны около 50-ти тем

Создатели встроили в программу **оповещение о неблагоприятных и опасных явлениях**, основанное на штормовых предупреждениях Гидрометеоцентра.

Возможность не только соединения с МЧС, но и отправки СМС или звонков на заданный номер, например, врачу или родным.

На карте помимо явлений и регионов, где они ожидаются, **будут доступны рекомендации спасателей** – как вести себя в таких обстоятельствах.

В случае масштабной ЧС природного характера администратор **включит** для пользователей **дополнительный раздел «Сообщить о ЧС»**.



Новости МЧС
на сайте
112.by

Пожарно-профилактическая работа

Органами и подразделениями по чрезвычайным ситуациям проведены смотры противопожарного состояния более **156 тыс.** домовладений (квартир) граждан.

Субъектами профилактики проведены обследования более **489 тыс.** домовладений (квартир) граждан.

В рамках проводимых профилактических мероприятий отдельное внимание уделено противопожарному состоянию домовладений и квартир граждан, нуждающихся в дополнительной социальной защите (одинокие, одиноко проживающие престарелые граждане, инвалиды, ветераны и участники ВОВ, многодетные семьи, семьи, в которых дети признаны находящимися в социально опасном положении).

Профилактическая деятельность в жилом секторе



Проведены ремонты отопительных печей в **665** домовладениях (100%), электропроводки в **312** домовладениях (100%), установлены АПИ в более чем **8,3 тыс.** домовладениях (квартирах) (100%), в **563** домовладениях (квартирах) выполнены работы по установке и объединению АПИ в сеть (либо выводу сигнала на СЗУ)

Сельские сходы, выступления в трудовых коллективах и на родительских собраниях



Центр безопасности Минской области

